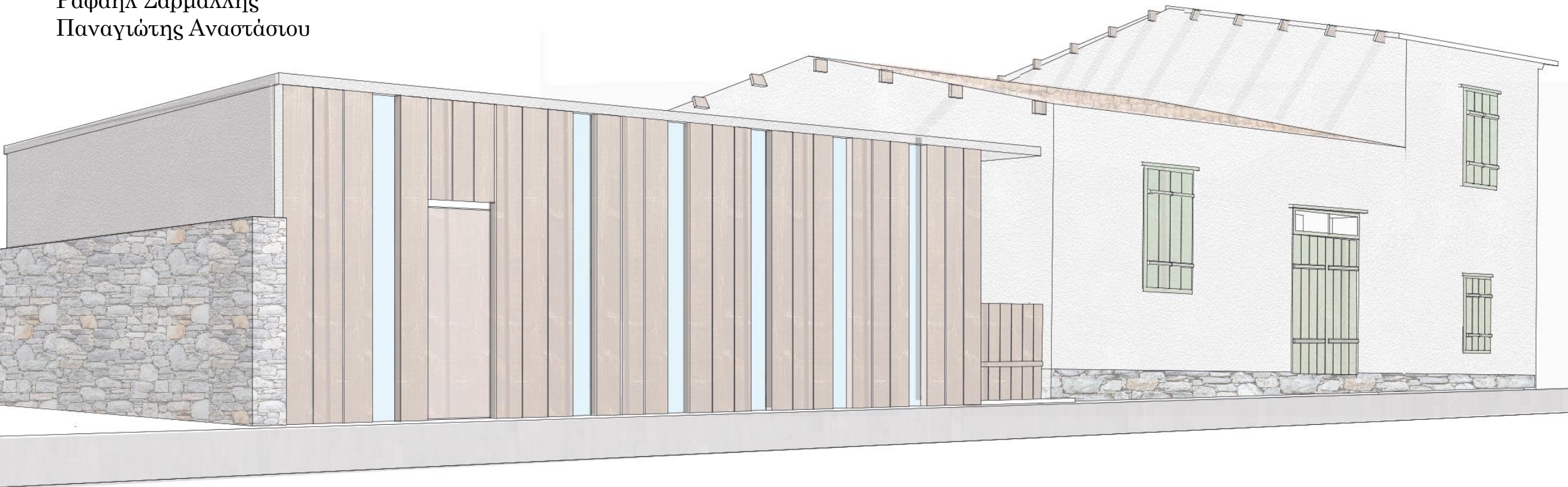


ΕΡΓΑΤΕΣ ΕΠΑΡΧΙΑ ΛΕΥΚΩΣΙΑΣ

Χειμερινό εαρινό 2023
ΑΡΗ 311 Παραδοσιακή Αρχιτεκτονική

Διδάσκουσα:
Μαρία Φιλοκύπρου

Ομάδα φοιτητών:
Γωγώ Σαββίδου
Ντέιβιντ Περέιρα
Ραφαήλ Σαρμαλλής
Παναγιώτης Αναστάσιου



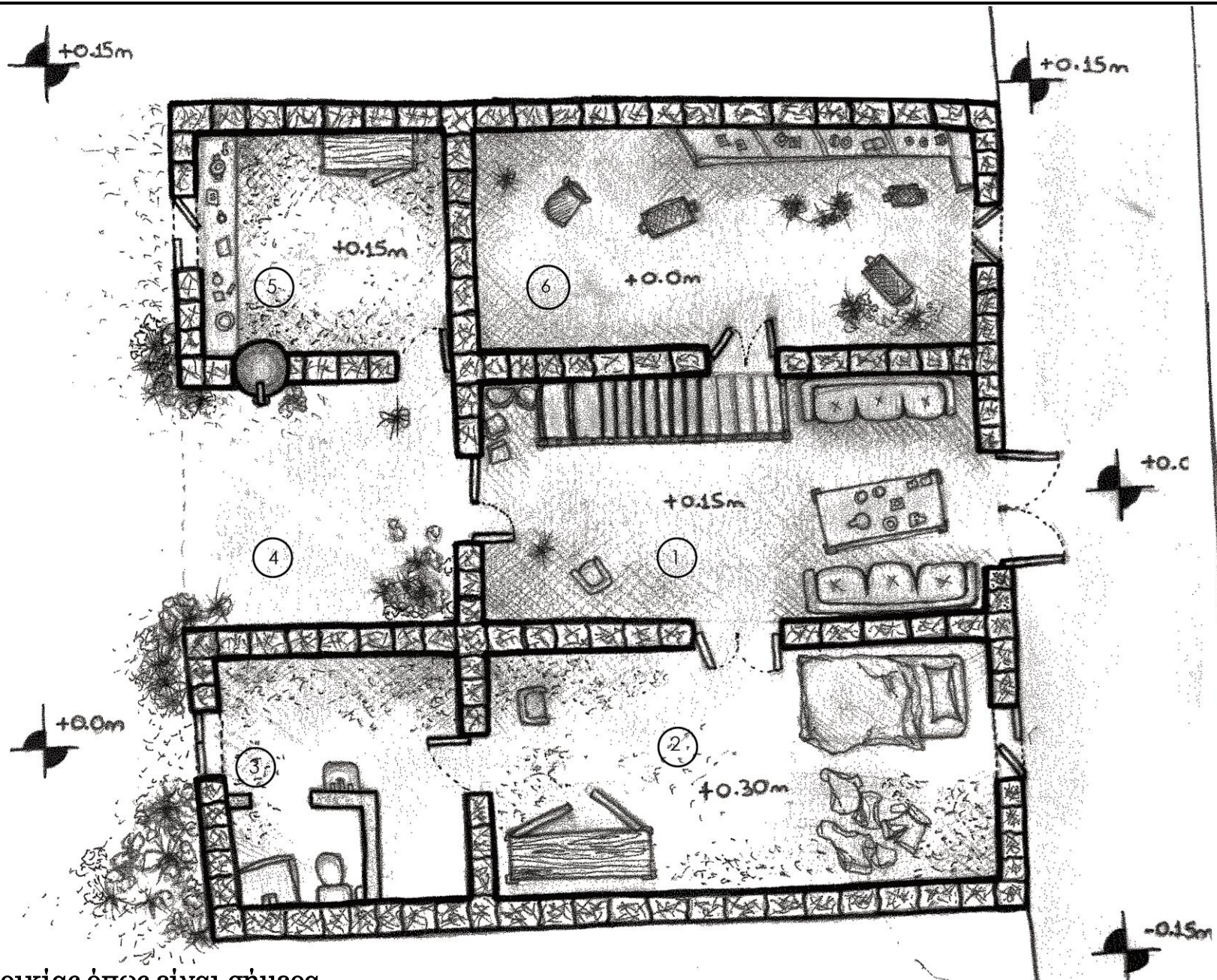


Χωροταξικό



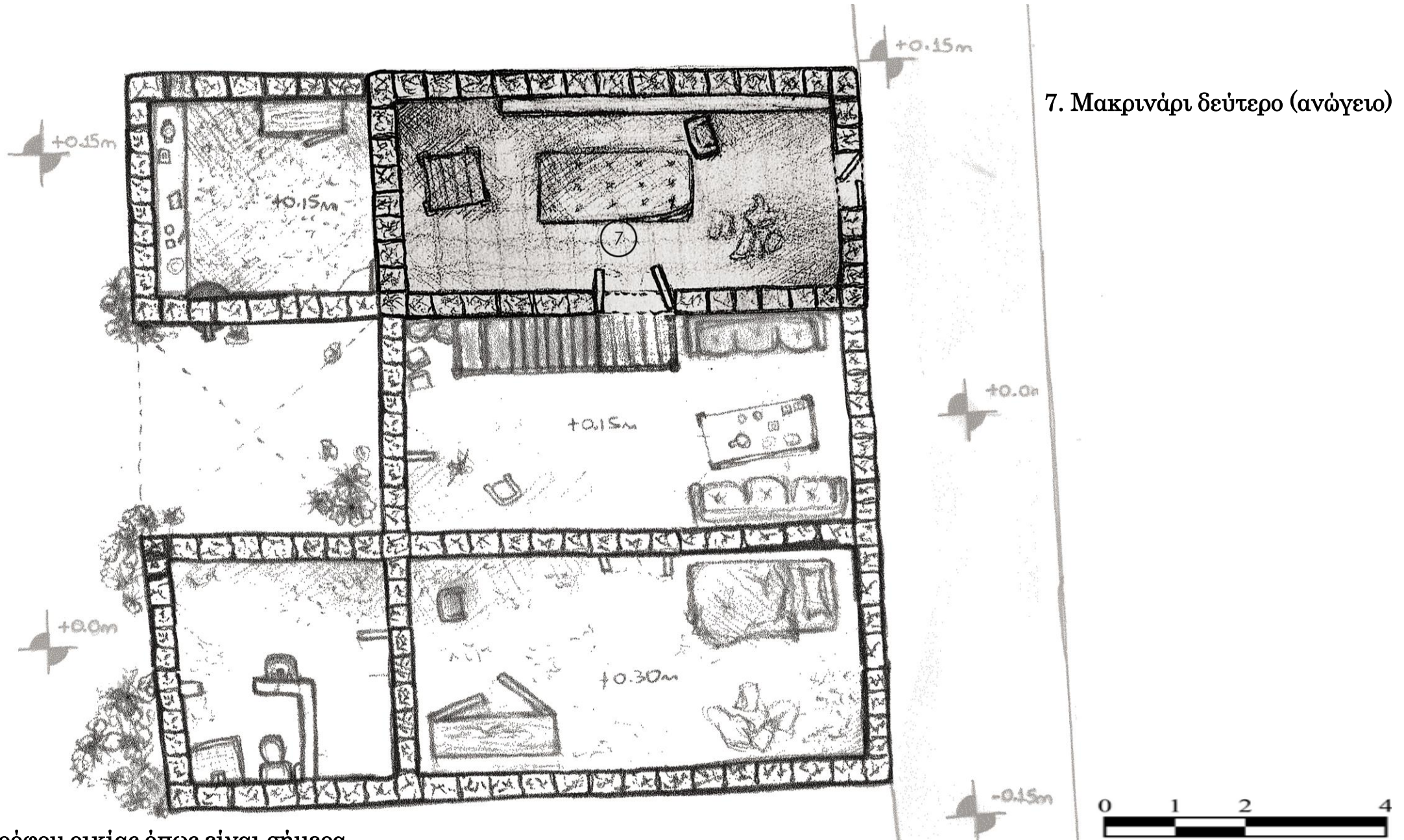
Το χωριό των Εργατών βρίσκεται κεντρικά της Κύπρου στην Δυτική όχθη του ποταμού Πηδία. Έχει μια πάρα πολύ καλή γεωγραφική θέση καθώς η οδική σύνδεση του χωριού πρόσφερε και προσφέρει μια αρκετά πιο εύκολη διακίνηση προς την πρωτεύουσα.

Βόρεια του χωριού καταγράψαμε ότι έχει αργίλους, άμμοι και χαλίκια, ενώ στα Ανατολικά αλλουβιακές αποθέσεις που προέρχονται μέσω του ποταμού. Γενικότερα στην περιοχή υπάρχουν ασβεστολιθικοί ψαμμίτες, μάργες και μαραγκοί ασβεστόλιθοι. Οι καλλιέργειες που υπάρχουν στο χωριό είναι σιτηρά, λαχανικά (κυρίως πατάτες), ελιές και φρουτόδεντρα.



1. Πόρτικο
2. Μακρινάρι πρώτο
3. Μονόχωρο
4. Ηλιακός
5. Μονόχωρο δεύτερο
6. Μακρινάρι δεύτερο(ισόγειο)

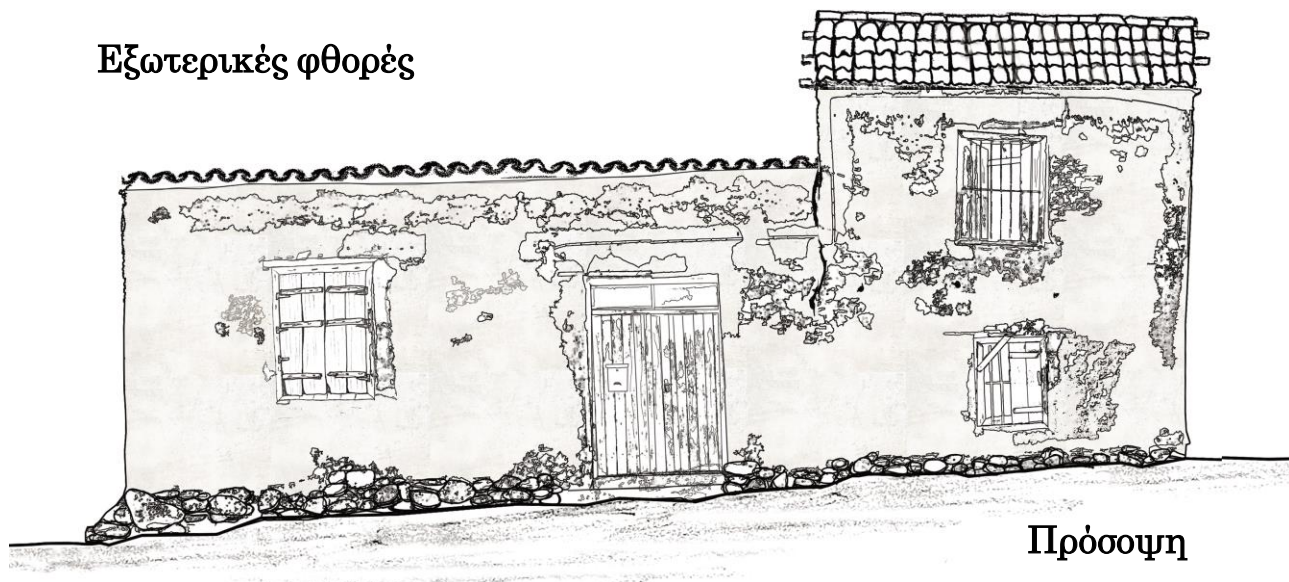
Κάτοψη ισογείου οικίας όπως είναι σήμερα



7. Μακρινάρι δεύτερο (ανώγειο)



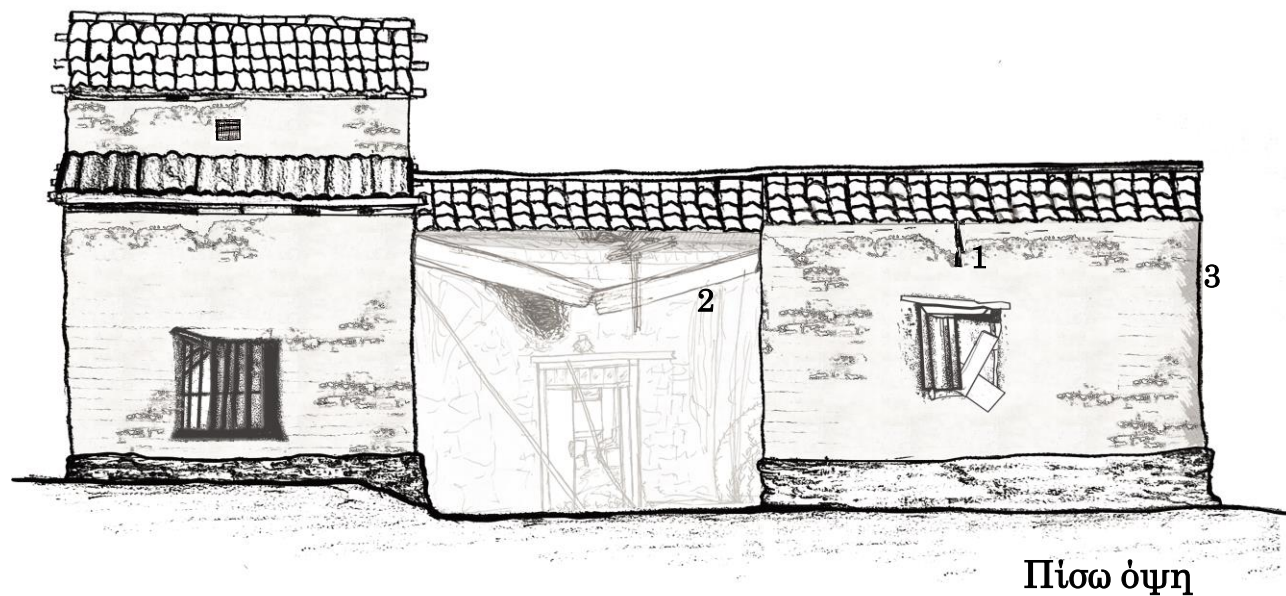
Εξωτερικές φθορές



οπές και ρωγμές στην πρόσοψη



ρωγμές στην πίσω όψη

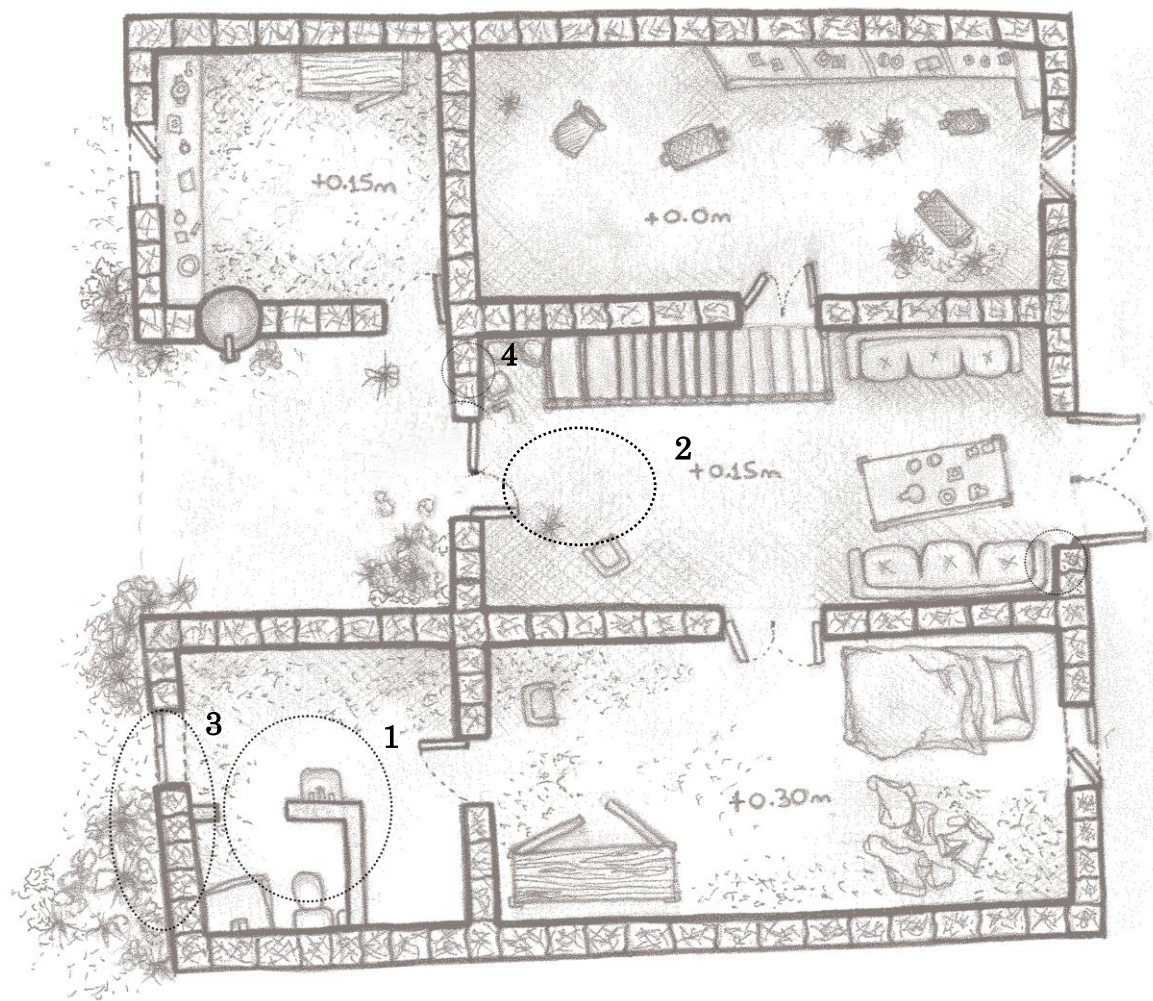


κατάρρευση στέγης



στήριξη τοιχοποιίας

Εσωτερικές φθορές



προσθήκη
σκυροδέρματος



1

κατάρρευση
τοιχώ



4

απουσία
πατώματος



2

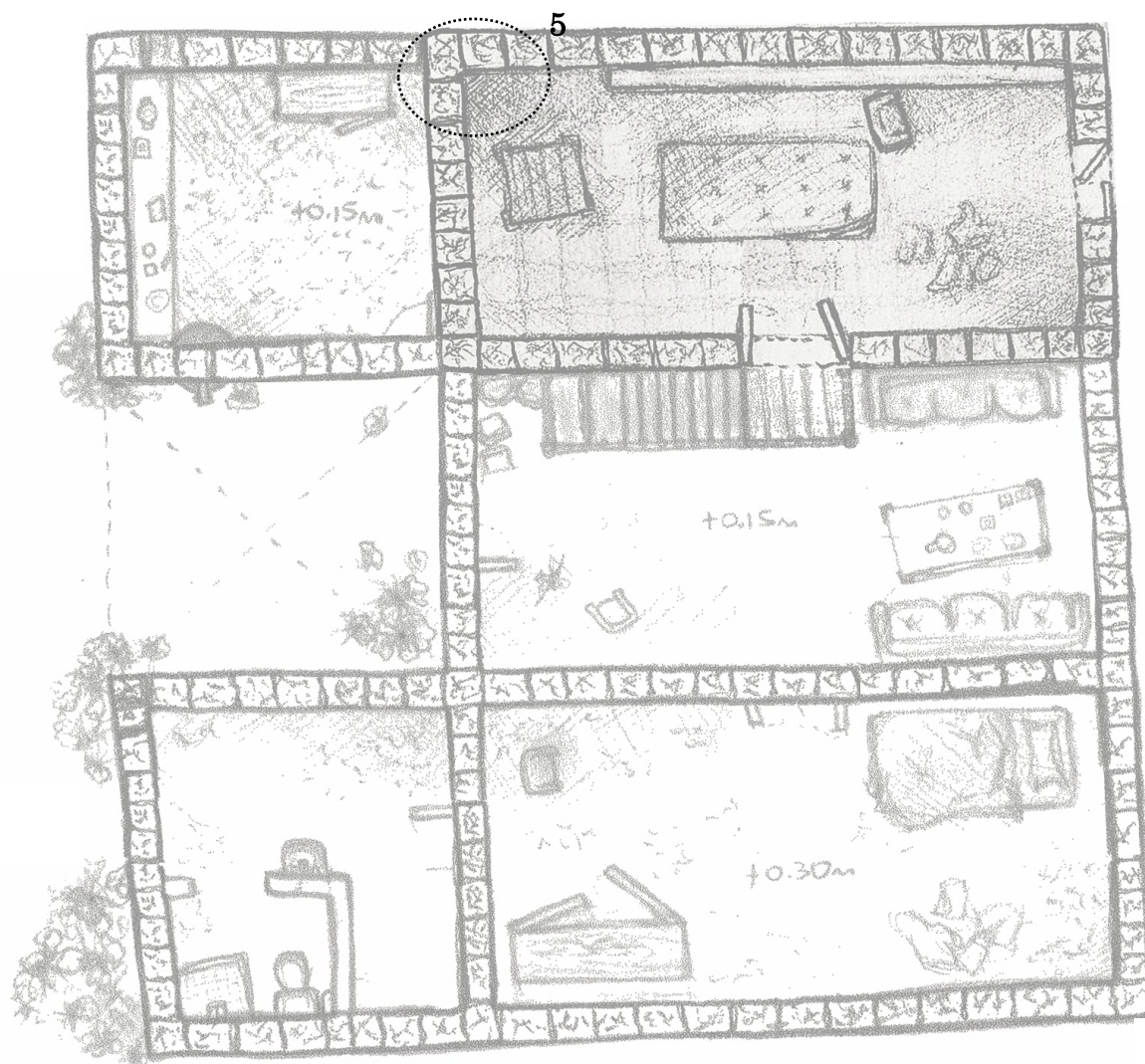
κατάρρευση
στέγης



3

Στο εσωτερικό παρατηρήσαμε κάποιες φθορές όπως την προσθήκη σκυροδέρματος (1), στο μονόχωρο, για την δημιουργία μικρού δωματίου υγιεινής όπου από πάνω ένα κομμάτι της στέγης έχει καταρρεύσει (3). Ακόμη, στο πόρτικο απουσιάζει το πάτωμα με αποτέλεσμα να υπάρχει χώμα (2). Επιπλέον στον χώρο αυτό εντοπίσαμε και κατάρρευση ενός κομματιού του τοίχου (4).

Εσωτερικές φθορές

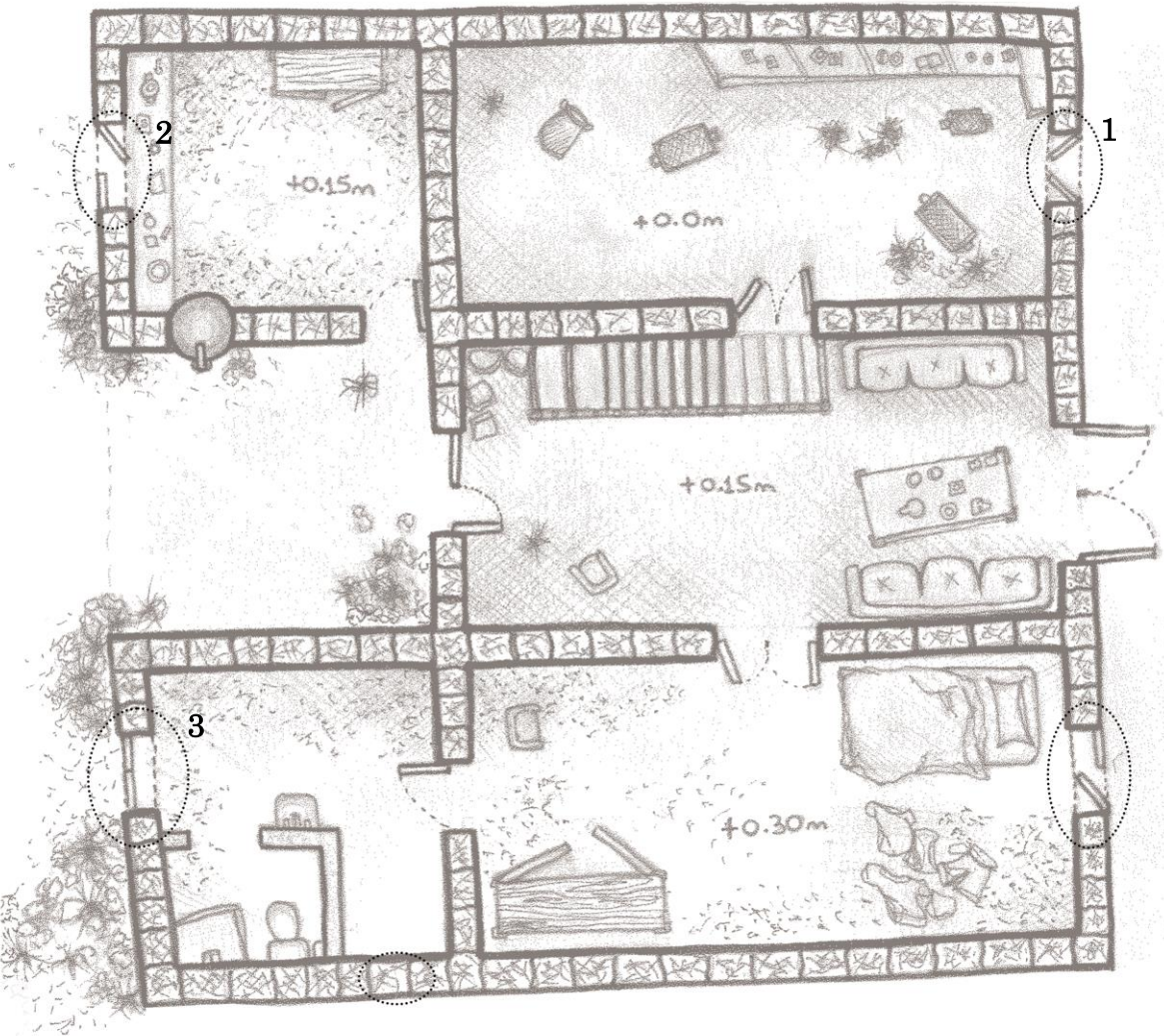


κατάρρευση στέγης

Στον πρώτο όροφο παρατηρήσαμε ένα μικρό κομμάτι της ψάθινης στέγης να έχει καταρρεύσει (5).

Επομένως, θα επιδιορθώσουμε τα σημεία στέγης τα οποία καταρρέυσαν όπως και το κομμάτι του τοίχου. Θα προσθέσουμε πάτωμα στο πόρτικο και θα αφαιρέσουμε την προσθήκη σκυροδέματος για να γίνει ο χώρος όπως ήταν προηγουμένως.

Φθορές παραθύρων



προσθήκη παραθυρόφυλλων



1

συντήρηση



4

προσθήκη παραθυρόφυλλων



2

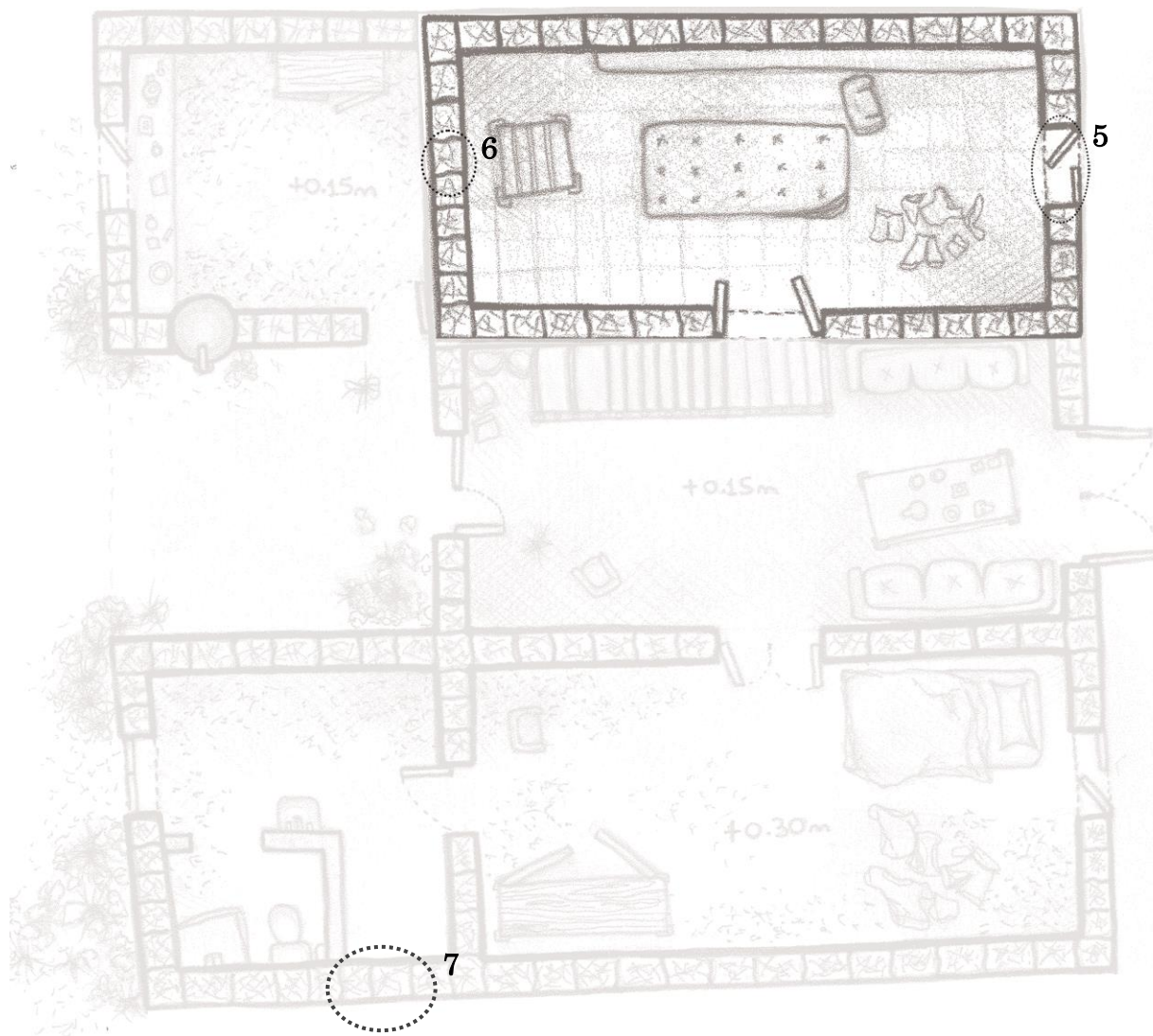
προσθήκη παραθυρόφυλλων



3

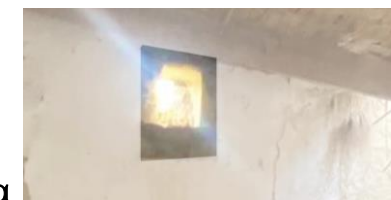
Παρατηρήσαμε ότι στο ισόγειο τα τρία ανοίγματα παραθύρων έχουν απουσία παραθυρόφυλλων (1,2,3) στα οποία κατά την σύνθεσή μας θα τους προσθέσουμε και το ένα στην πρόσοψη (4) θα το συντηρήσουμε.

Φθορές παραθύρων



5

συντήρηση



6

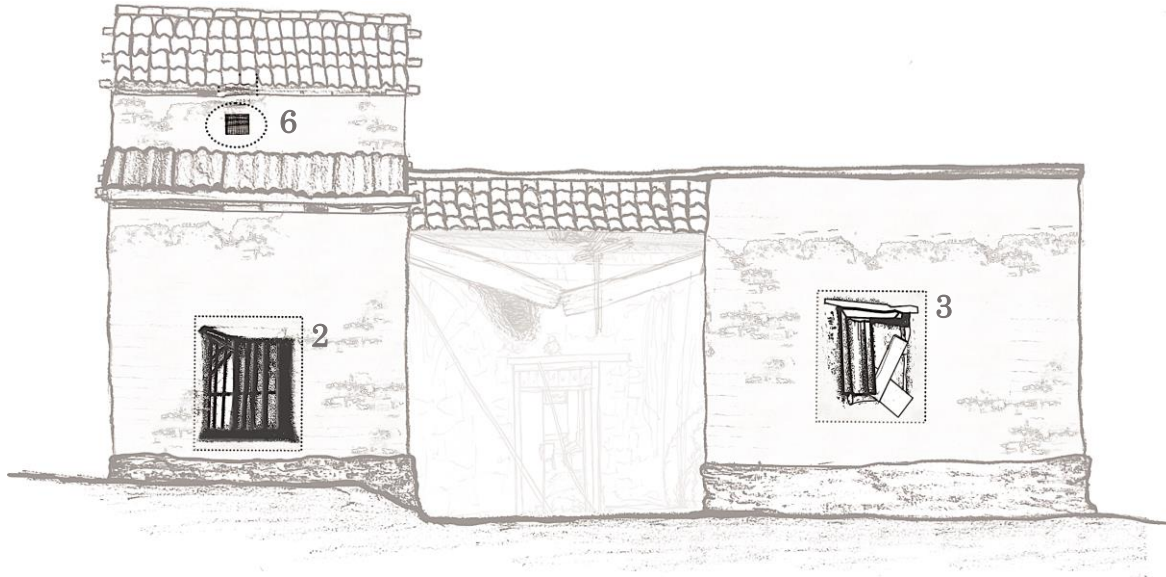
διατήρηση αρσέρα



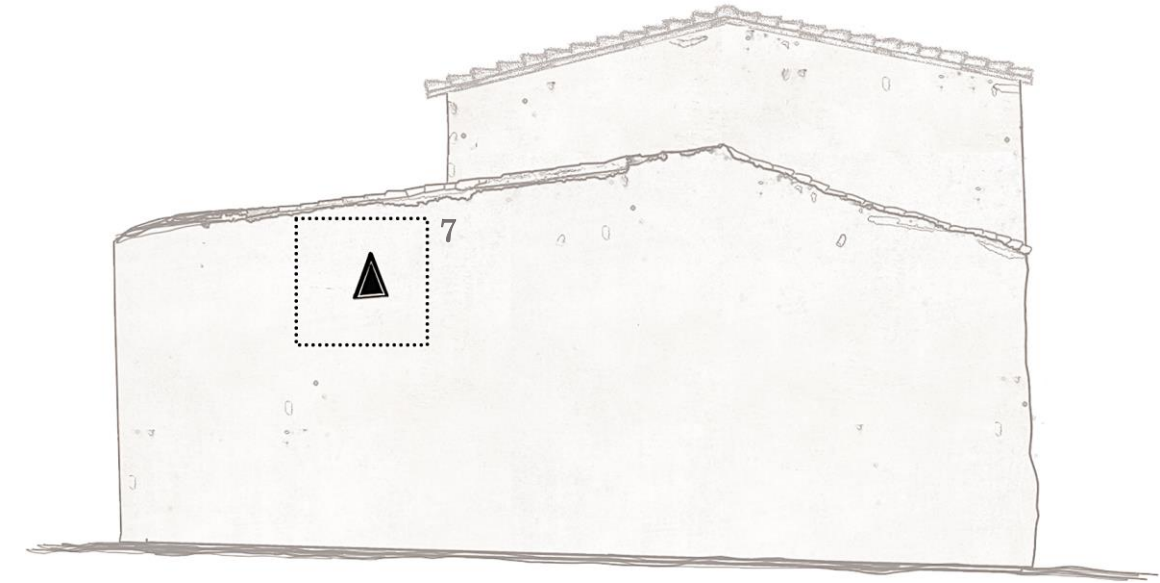
7

διατήρηση αρσέρα

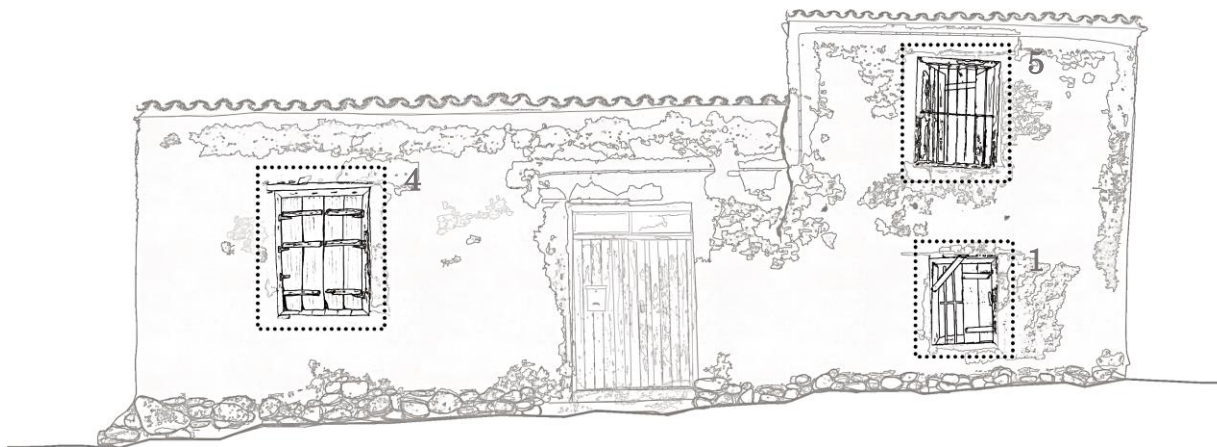
Στον πρώτο όροφο παρατηρήσαμε να υπάρχει ένα άνοιγμα παραθύρου το οποίο δεν θα χρειαστεί προσθήκη παραθυρόφυλλων, αλλά θα το συντηρήσουμε. Ακόμη εντοπίσαμε και δύο αρσέρες, όπου η μία τοποθετείται Νοτιοδυτικά (6) στο μακρινάρι (πρώτος όροφος) και η άλλη βρίσκεται δίπλα από την προσθήκη του χώρου υγιεινής στα Ανατολικά (7).



Πίσω όψη

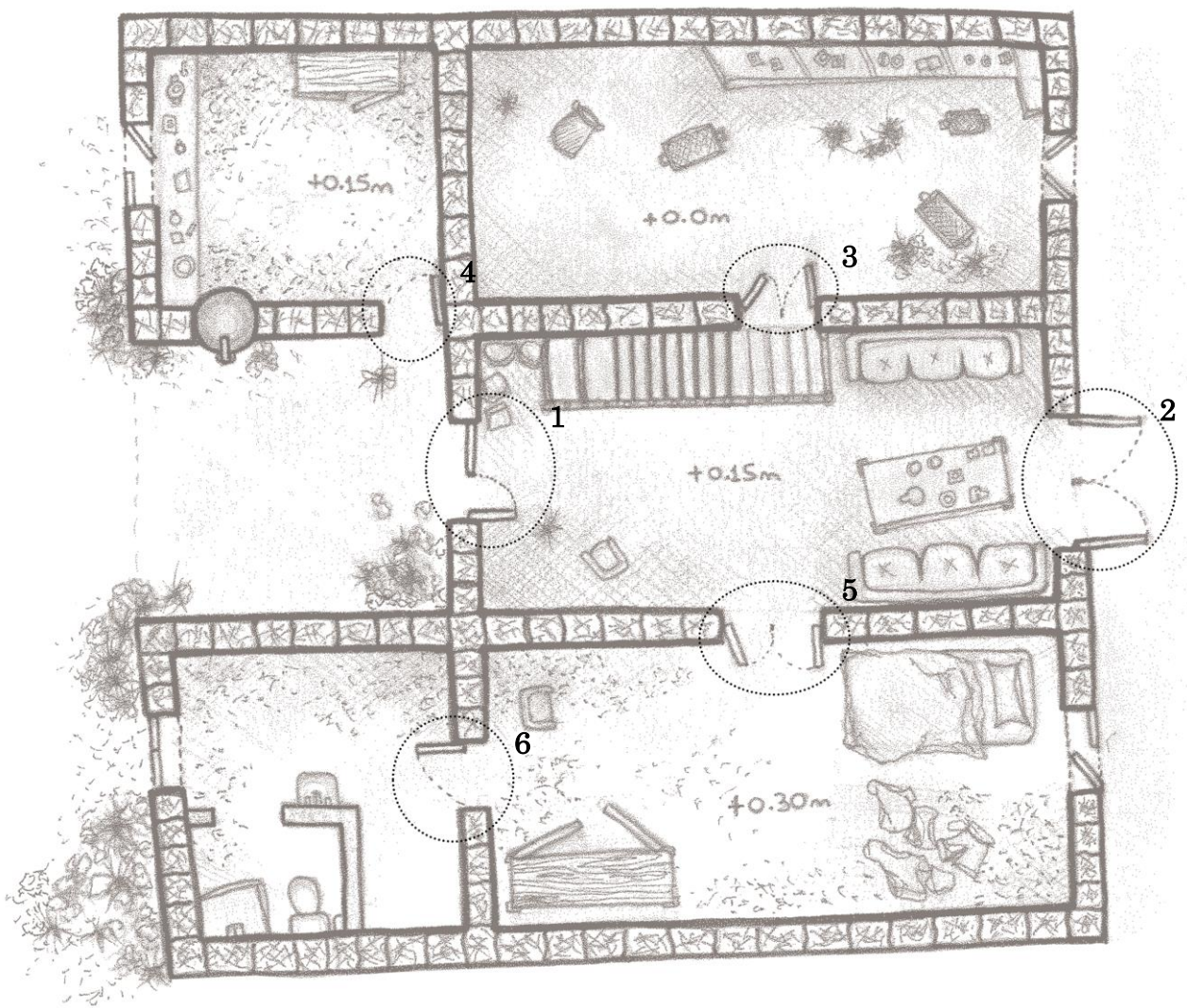


Πλάγια όψη



Μπροστινή όψη

Φθορές θυρών στο ισόγειο



1
συντήρηση



2
συντήρηση



3
συντήρηση



4
απουσία θύρας /
προσθήκη

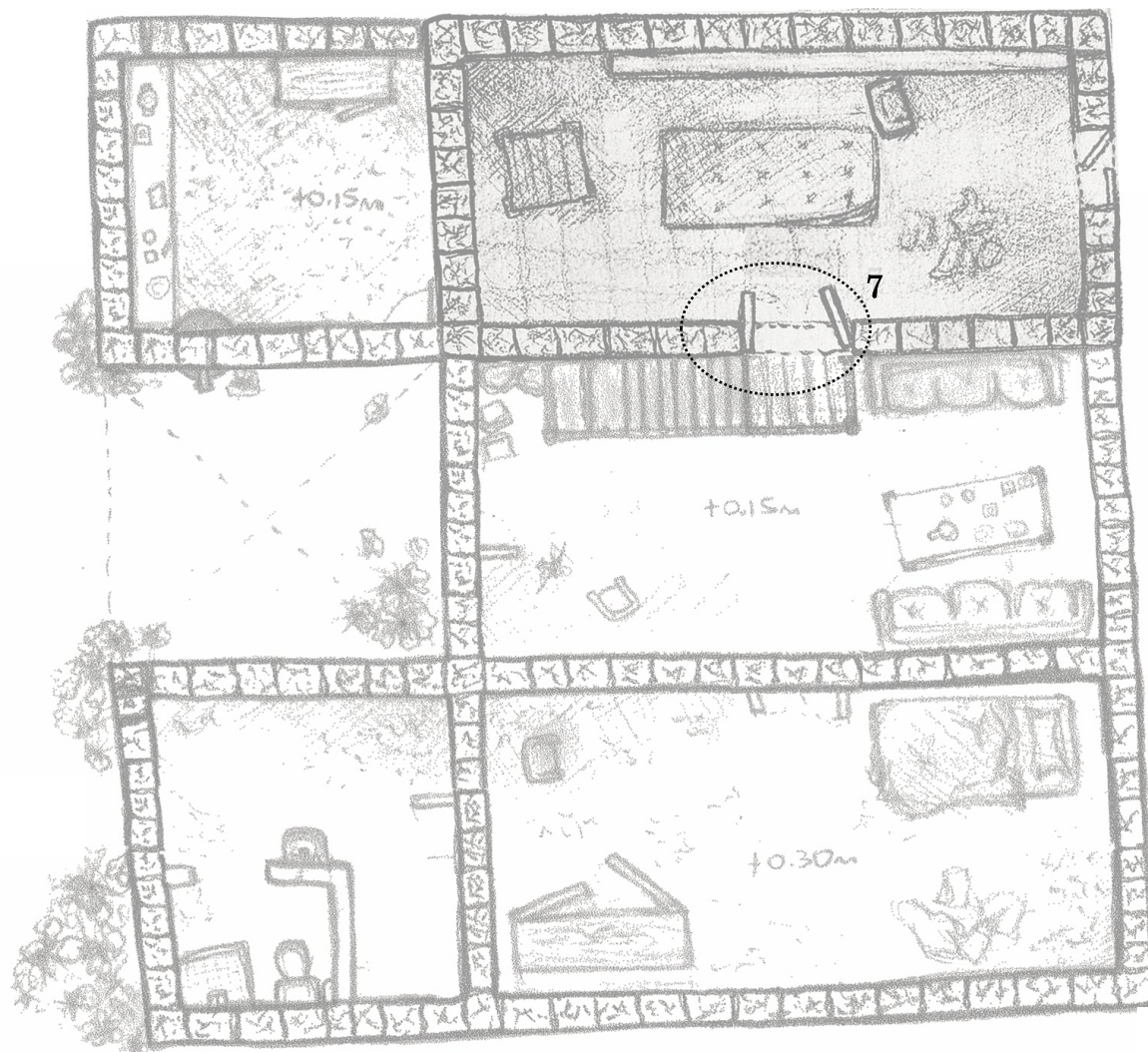


5
συντήρηση



6
συντήρηση

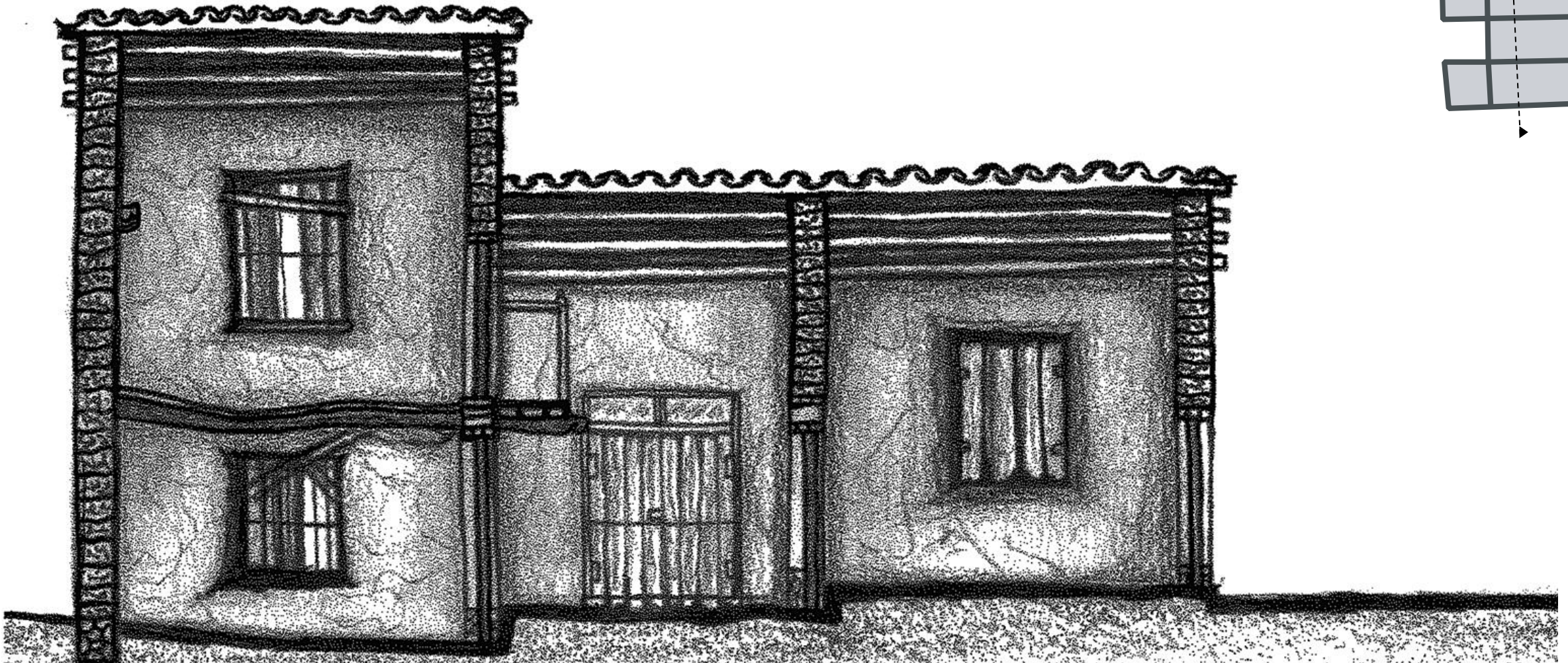
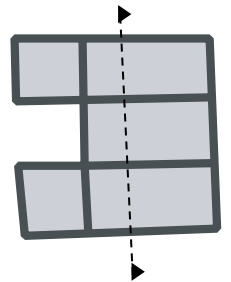
Φθορές θύρας στον πρώτο όροφο

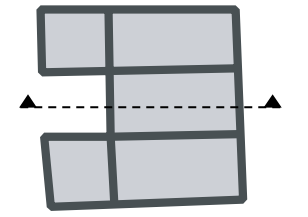
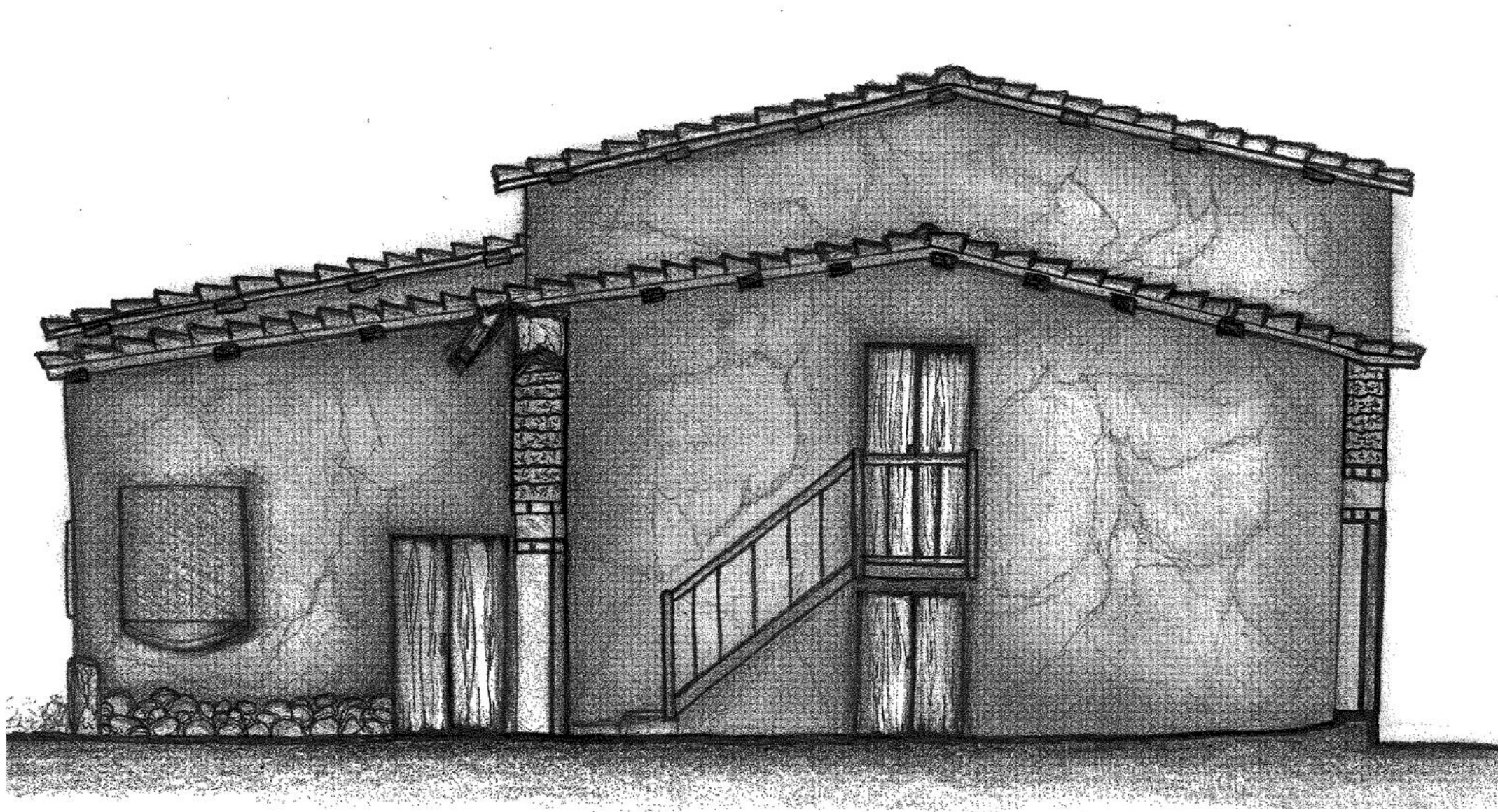


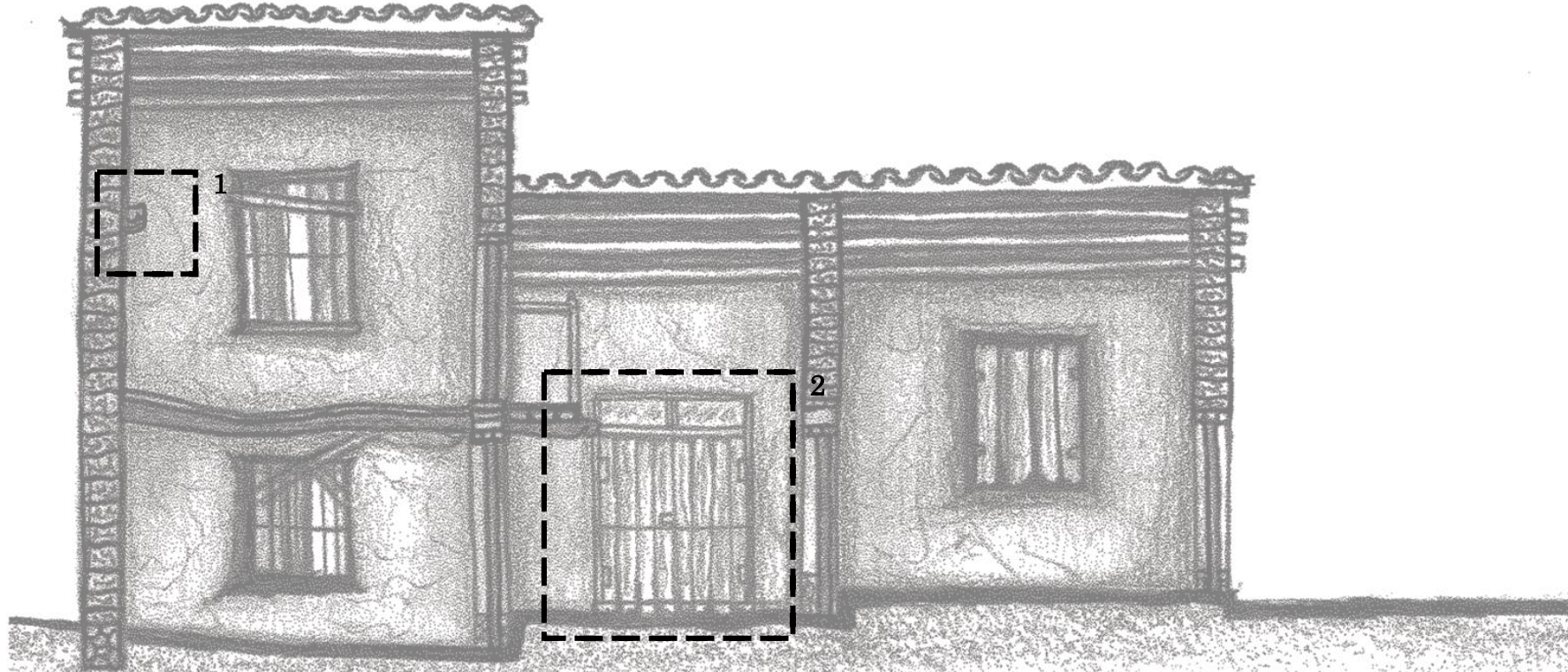
7

συντήρηση

Όλες τις θύρες της οικίας τις βρήκαμε σε σχετικά καλή κατάσταση που θα χρειαστεί όμως να τις συντηρήσουμε. Εξαιρείτο η θύρα του μονόχωρου, που γίνεται η πρόσβαση από τον ηλιακό, η οποία απουσιάζει και στην σύνθεσή μας θα την προσθέσουμε.







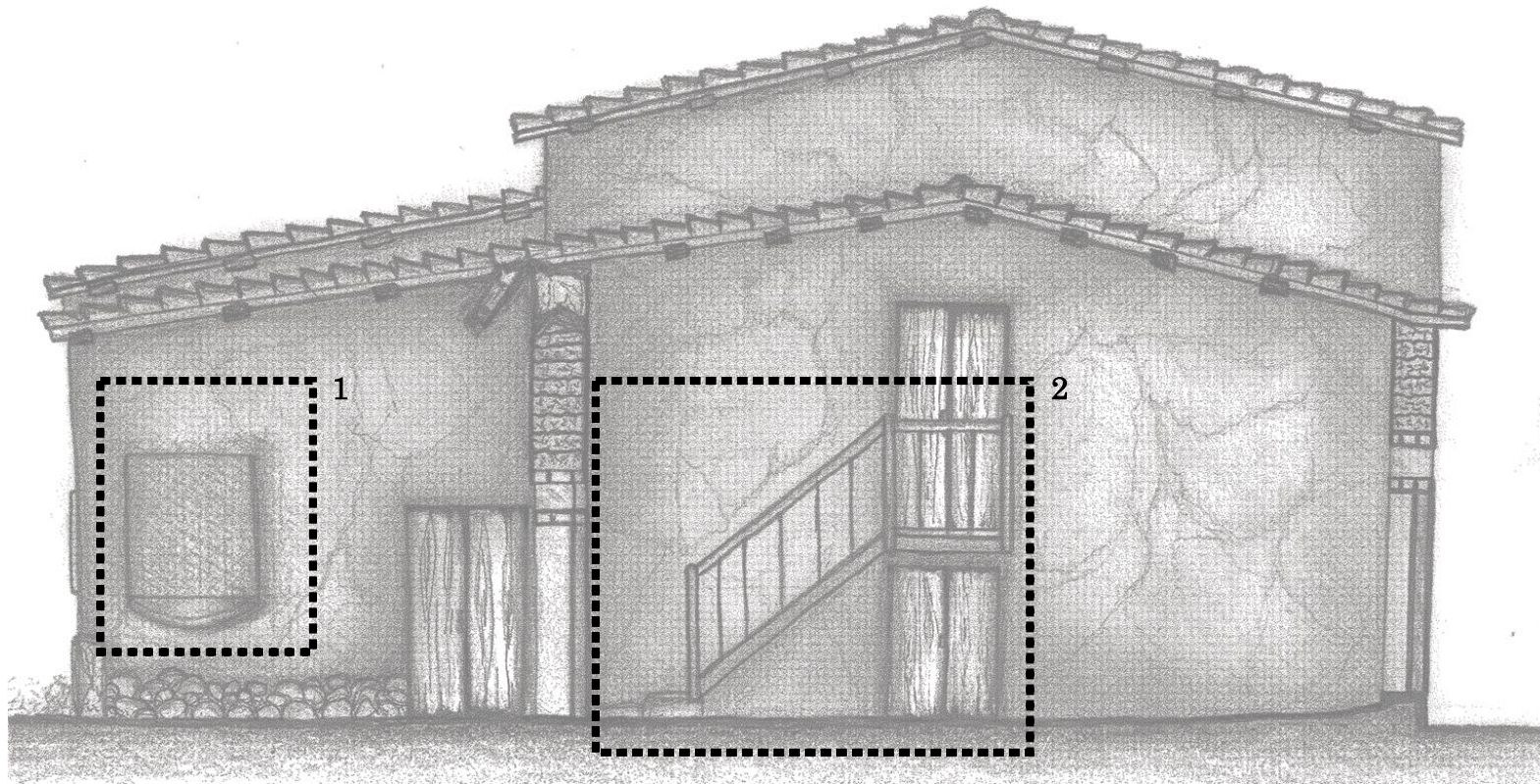
Ενδιαφέροντα στοιχεία



διατήρηση γύψινης
σουβάντζας στον πρώτο όροφο



διατήρηση της υφιστάμενης
κύριας εισόδου της οικίας



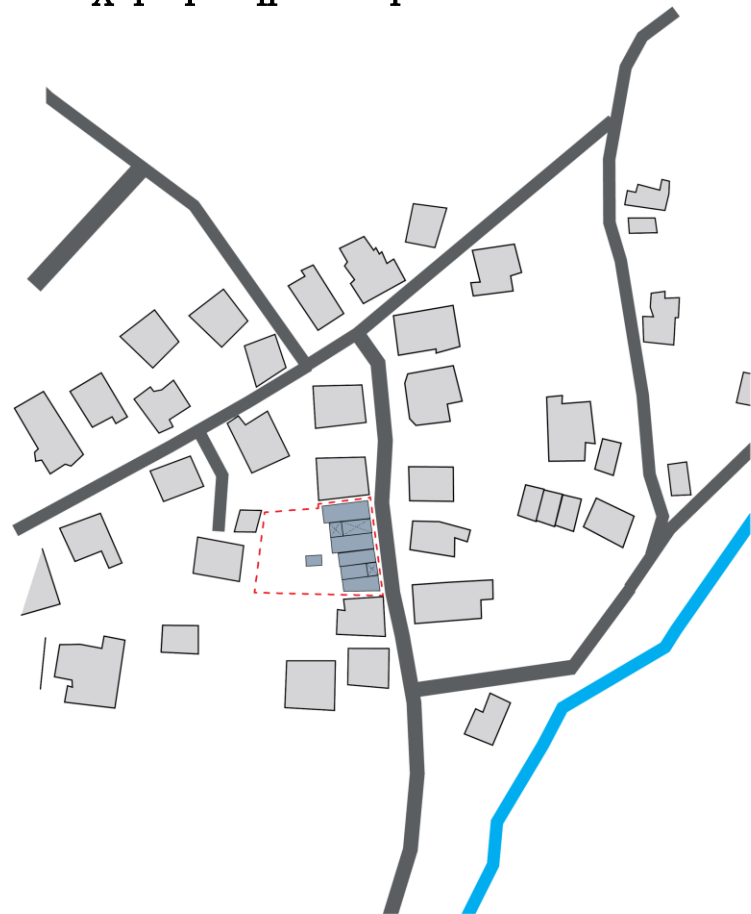
διατήρηση βρύσης που βρίσκεται
στο μονόχωρο και προεξέχει στην
αυλή



συντήρηση εσωτερικής σκάλας
που οδηγεί στον πρώτο όροφο



Τεμάχιο όπως φαίνεται στον
χάρτη κτηματολογίου 1980



Υφιστάμενη κατάσταση τεμαχίου



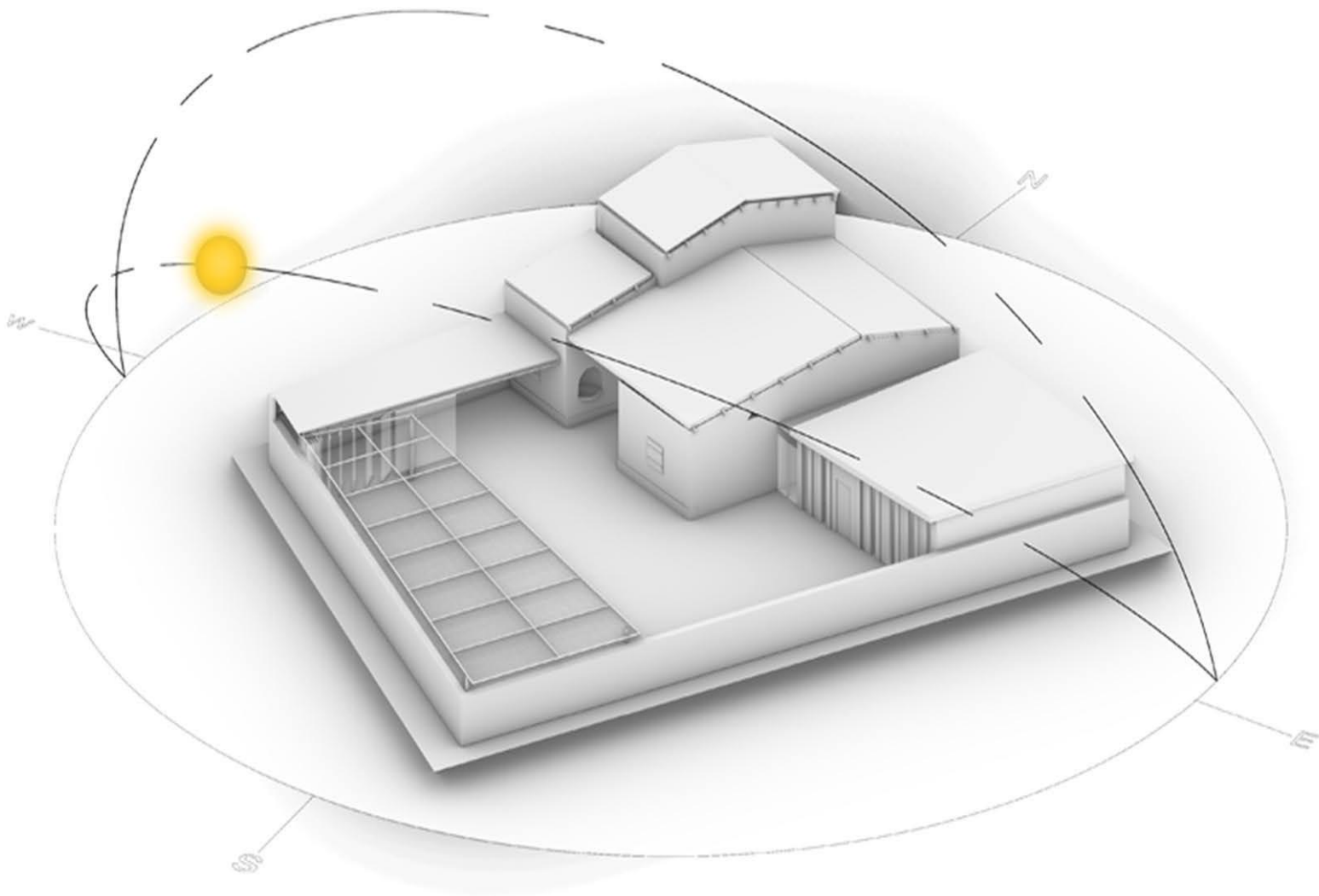
Πρόταση



Παρατηρήσαμε ότι στον χάρτη του κτηματολογίου φαίνονταν δύο κατοικίες στο τεμάχιο, ενώ στην καταγραφή μας εντοπίσαμε μόνο την μία. Επομένως, στην σύνθεσή μας θέλαμε να φέρουμε πίσω στην μνήμη την πλέον μην υπάρχουσα κατοικία γι' αυτό και τοποθετήσαμε την πρότασή μας στο σημείο εκείνο.

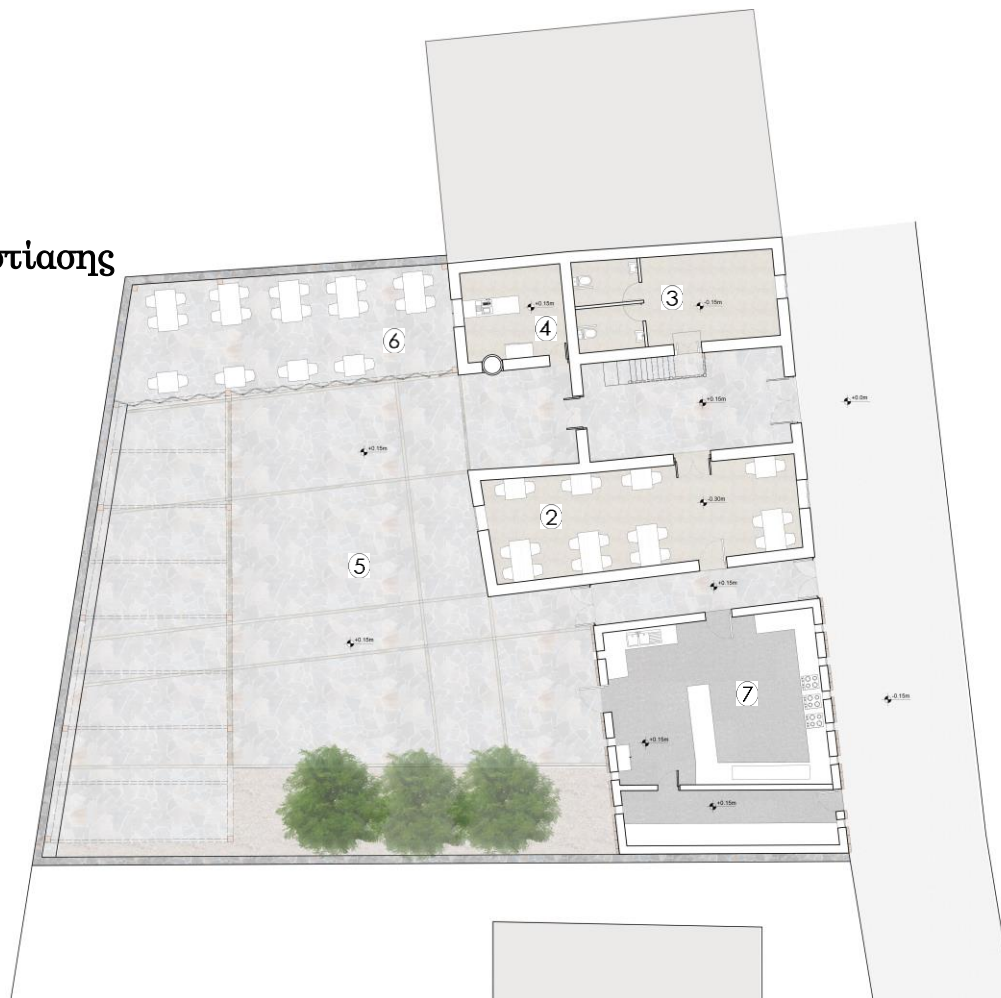


Στο διάγραμμα φαίνεται η κίνηση του ήλιου από την Ανατολή προς την Δύση και στην οικία που μελετήσαμε η υφιστάμενη εξωτερική αυλή που δεν στεγάζεται τοποθετείται προς τον Νότο, με αποτέλεσμα να έχει συνέχεια ήλιο κατά την διάρκεια της ημέρας. Έτσι, στην σύνθεσή μας προσθέσαμε κληματαριά Νότια στον εξωτερικό χώρο για να είναι ανθισμένη το καλοκαίρι ώστε να προστατεύει από τον ήλιο και να πέφτουν τα φύλλα το χειμώνα για να μπορεί να περνάει ο ήλιος και να ζεσταίνει τον χώρο. Επιπλέον, στα Νοτιοδυτικά προσθέσαμε στέγαστρο για την δημιουργία εξωτερικού χώρου εστίασης που θα προστατεύεται από τις βροχές.



Κάτοψη Ισογείου

1. Υποδοχή
2. Χώρος εστίασης
3. Χώρος υγιεινής
4. Ταμείο
5. Αυλή
6. Εξωτερικός χώρος εστίασης
7. Κουζίνα



Αρχικά κρατήσαμε την κύρια είσοδο δημιουργώντας και μία δευτερεύον μεταξύ της υφιστάμενης οικίας και της προσθήκης μας όπου τοποθετήσαμε τον χώρο της κουζίνας (7) για να γίνεται ορατός ο διαχωρισμός του παλιού με του νέου. Μπαίνοντας από την κύρια είσοδο αριστερά είναι ο χώρος εστίασης (2) , δεξιά είναι ο χώρος υγιεινής (3) και βγαίνοντας στην αυλή (5) , το μονόχωρο ,στα δεξιά, είναι το ταμείο. Ακόμη προσθέσαμε και εξωτερικό χώρο εστίασης (6) ο οποίος στεγάζεται με την κληματαριά.

Κάτοψη πρώτου Ορόφου

1. Υποδοχή
2. Χώρος εστίασης
5. Αυλή



Στην συνέχεια, μπαίνοντας στην υποδοχή (1) και ανεβαίνοντας από την υφιστάμενη σκάλα προς τον πρώτο όροφο τοποθετήσαμε έναν ακόμη χώρο εστίασης.

Πρόσωση

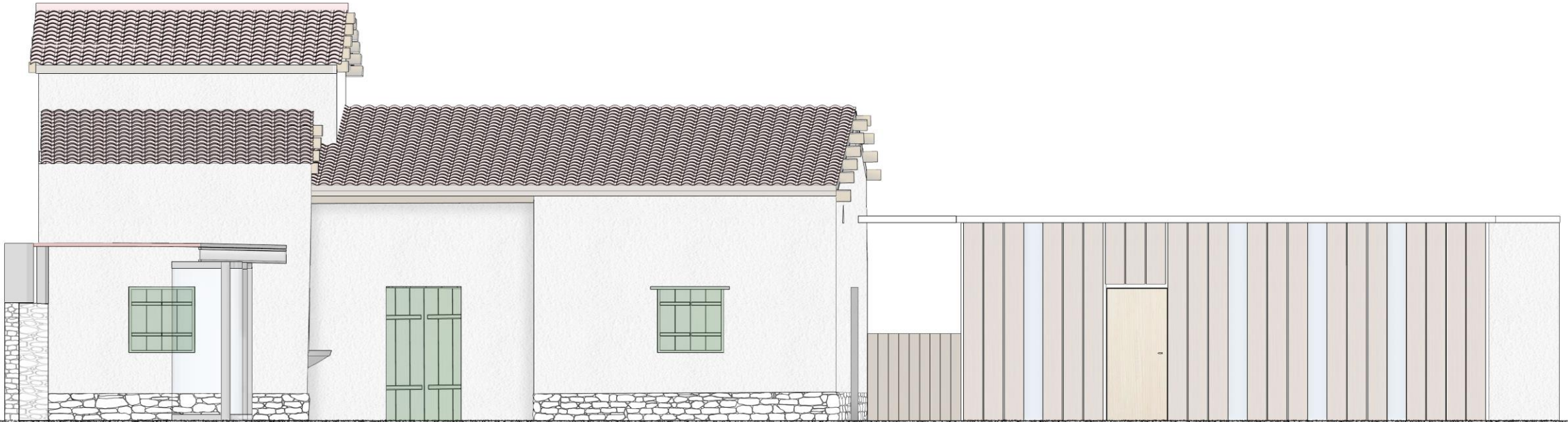


Στη πρότασή μας με την νέα υποδομή που τοποθετήσαμε διπλά από την οικία, (στον χώρο που υπήρχε πιο προηγουμένως οικοδομή) προσθέσαμε στην μπροστινή και πίσω όψη ξύλινα κάθετα στοιχεία ώστε να συνδέονται με τα υφιστάμενα ανοίγματα, τις πόρτες και τα παράθυρα.

Επιπρόσθετα εφόσον η χρήση που θα φιλοξενεί αυτή η προσθήκη θα είναι η κουζίνα, θέλαμε να την κρατήσουμε ιδιωτική, αλλά ταυτόχρονα, να επιτρέπει το φυσικό φως που θα μπαίνει από τα κενά που αφήνουμε με την επιφάνεια γυαλιού.



Πίσω όψη



Η δευτερεύον είσοδος μας γίνεται μέσω μιας χαμηλής πόρτας με κάθετα ξύλινα στοιχεία, τα οποία συνεχίζονται και στην προσθήκη μπροστά από την γυάλινη επιφάνεια.
Στα αριστερά της όψης φαίνεται η προσθήκη μας του υπόστεγου που κλείνει με υαλοπίνακες και θα χρησιμοποιείται ως εξωτερικός χώρος εστίασης.

